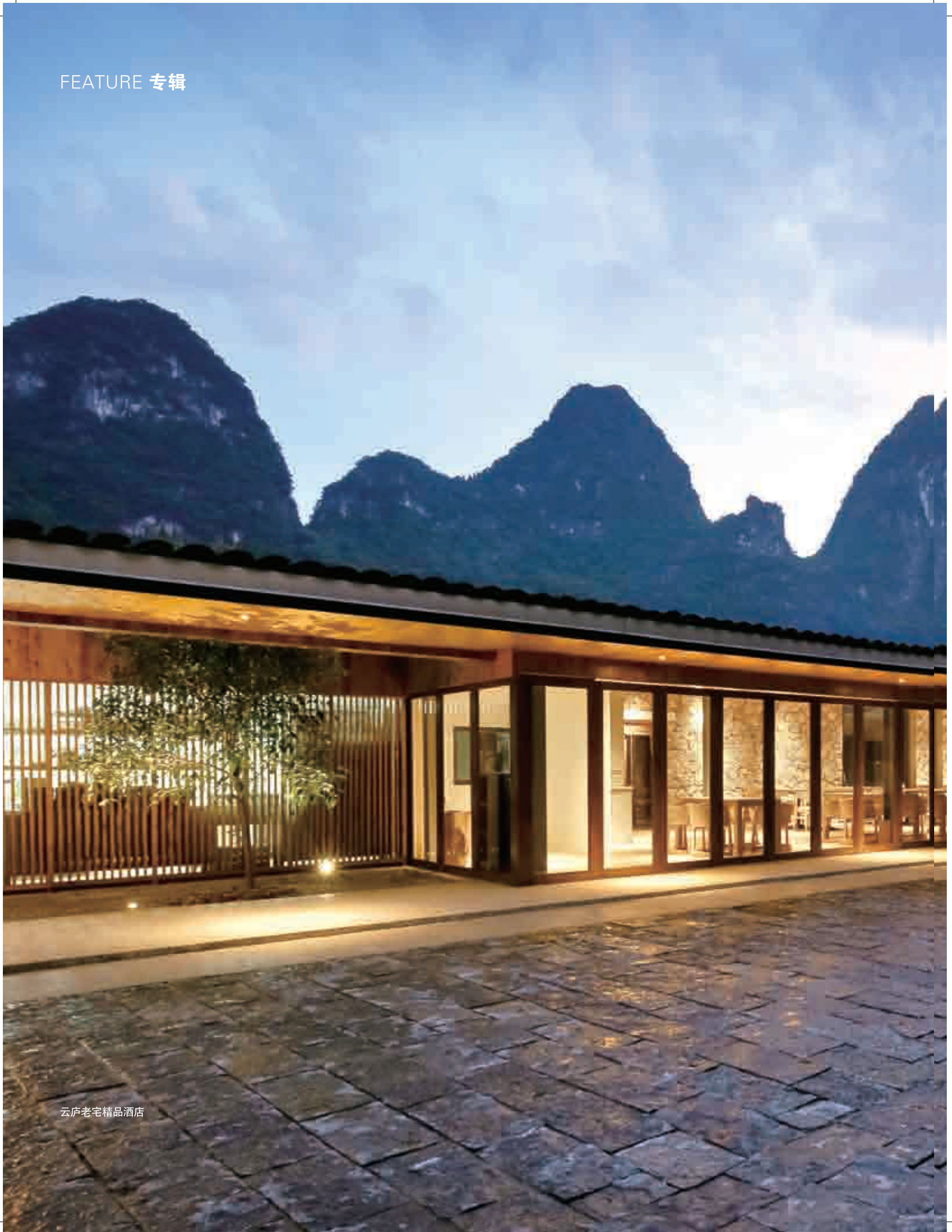


FEATURE 专辑



云庐老宅精品酒店

# 新与旧的对话

改造是一次有趣的历史与现代的对话，一次成功的改造，能让原有的建筑被赋予新语言，新空间、新功能、新生命力，新与旧的语汇的重新排列组合。



# 原生古宅新生态

设计师小心翼翼地守护深处自然境地的原生民宅村落，  
抽丝剥茧般梳理老宅的脉络，使之成为世外桃源般的精品生态酒店。

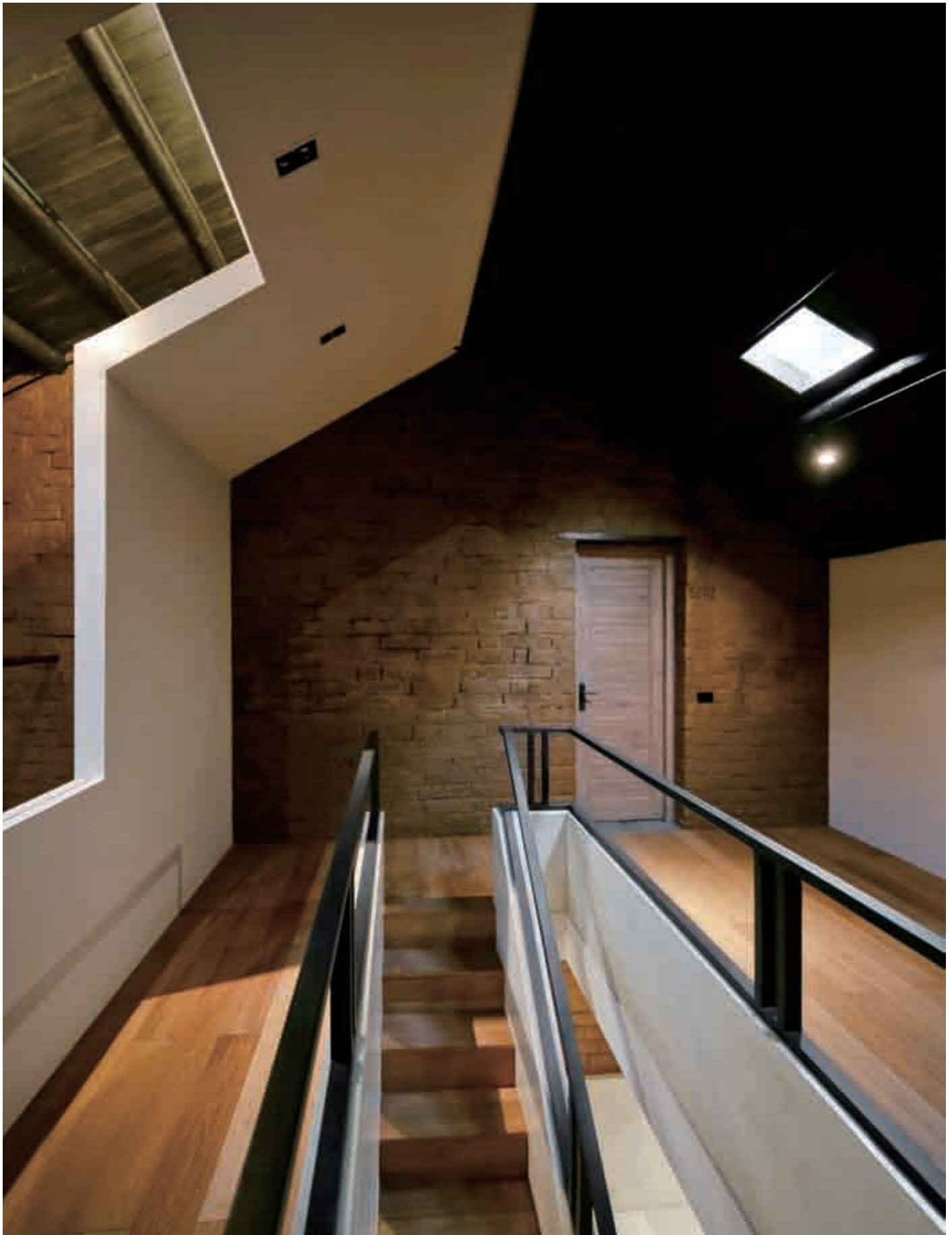
本页：云庐老宅精品酒店位于广西桂林的自然村中，原有农宅久经年代的风雨而衰落不堪，如今投入运营的酒店将把现代的生活方式植入老村落，成为不可多得的体验。



对于老建筑的改造话题，我们早已不陌生，当提到如何判断是否是成功的改造时，景会设计创始人及设计总监汪莹认为改造是一次有趣的历史与现代的对话。一次成功的改造，能让原有的建筑赋予新语言，新空间，新功能，新生命力，并同时解读了历史，是新与旧的语汇的重新排列组合，除了建筑本身，也是与环境的共生统一体，是一次生命的延续。在一般性普通建筑中，有地域特色的建筑，反映不同时期政治，经济发展状态的建筑，有着城市记忆的建筑都是值得保护和改造再利用的，不应当因为眼前的经济利益或一些功利因素而恣意毁弃，同时改造再利用也避免了资源不必要的浪费。近期对老建筑（群）的改造再利用也是越来越受到政府，开发商，私人投资者及设计师们的重视，当人们有多一点的时间去思考时，或许能少一些盲目和匆忙。

位于广西阳朔附近的“云庐”是近期完成的由散落在自然村中的几栋破落的农宅改造而成的精品酒店，原有农宅与场地分隔狭小凌乱，这些老宅久经年代的风雨而显得破旧，但却不失空间上的趣味，在改造中，保留了原建筑的木结构，夯土墙，青瓦坡屋面及顶上透光的“亮瓦”，客房老建筑的外观基本保持原样，为了满足客房数量和居住条件，对有些建筑作了整体加高，主要立面保持不变，在次要立面上对原有窗户作了扩大，并有新开窗户以保证客房充足的光线。对于顶部的亮瓦在数量和位置不变的前提下，只在尺寸上作了扩大，给室内空间增加了通透感和光线投射带来的美感。当地典型的一栋青瓦夯土砖屋为三开间，中间为二层挑高的厅堂，两侧共四小间一层高的房间，房顶上空为杂物储藏用，改造后保留了基本的室内格局，在一楼六米高的厅堂中增设了吧台，沙发，是客人小





聚的社交空间,并增设了通向二楼客房的楼梯。注重公共空间的分享和动线上的流畅,鼓励人与人之间的互动,创造轻松,度假,交友的氛围是设计师在设计过程中关注的重点之一。在材料上,室外保留了纯朴厚重并显得与当地桂林山水浑然一体的夯土外墙和青瓦屋面,原来的旧木窗换作了现代的铝合金窗框,新与旧的对比让老建筑有了几分现代感和新老建筑的对话场景。室内采用了实木板,抛光水泥,黑色钢板等材料,这些现代材料与原始的土坯墙形成一种对比,但都有种厚重感,整体上有着相似的历史感。改造中为配合酒店的特性和整体规划,拆除了一栋老宅,由刘宇杨建筑事务所设计的新建筑以低调的语汇与老宅和谐共生。新建筑的室内设计同样是明快,简洁,流畅。

设计师在居住的舒适性和农村生活体验两者中找到了恰当的平衡点,汪莹提到她希望“从朴素自然中唤醒人们对慢生活的体验”。这个如同艺术馆一般的精品酒店,是热爱大自然,追求淳朴美好生活,想暂时远离城市喧闹和浮华的都市人的向往之处。



本页:设计师采用了嵌套的手法,在原有墙面基础上新增了内框,实木、抛光水泥、钢板等现代的材料,与原始的土坯墙形成强烈的对比,古旧的传统住宅内承载着现代生活痕迹。



汪莹

项目名称：云庐老宅精品酒店

位置：桂林市阳朔县兴坪镇

客房建筑改造：景会设计 (Ares Partners)

新建建筑设计：刘宇杨建筑事务所

室内设计与景观：景会设计 (Ares Partners)

摄影：苏圣亮



本页：为了提升室内采光，设计师除了在房顶设置小的采光孔，在不影响隐私的情况下在室内增加开窗面积，营造通透而开阔的居住体验。